



**N.P.L"STACIONI I AUTOBUSAVE"SH.A.**  
**NR.F 601132111**  
**NR. 347/16 DAT:24.10.2016**  
**SUHAREKË**

**PËR:** Komisionin Komunal të Aksionarëve  
**TO:**

**CC:** Znj. Luljeta Baraliu  
Kryesuese e Komisionit të Aksionarëve  
të N.P.L"Stacioni i Autobusave"Sh.a Suharekë

**PËRMES:** Z.Xhelal Qelaj  
**THROUGH:** Kryesues i Bordit të Drejtorve të N.P.L"Stacioni i Autobusave" Sh.a.

**NGA:** Z.Halit Elshani  
**FROM:** Kryeshefi Ekzekutiv i N.P.L "Stacioni i Autobusave" Sh.a.

**TEMA:**  
**SUBJEKT: PLANI I BIZNESIT 2017 I N.P.L "STACIONI I AUTOBUSËVE"SH.A**

**E nderuar Znj.Luljeta Baraliu ,**

Në këtë dërgesë të bashkangjitur gjeni **Planin e Biznesit 2017** të N.P.L "Stacioni i Autobusave" Sh.a.

**E nderuar,**

Menaxhmenti i N.p.l "Stacioni i Autobusave" Sh.a. ka përgaditur Draft-Panin e Biznesit 2017 brenda afatit të paraparë me LNP dhe po ashtu brenda këtij afati e ka dërguar për shqyrtim në Bord të Drejtorëve ,pas shqyrtimit nga ana e Bordit të Drejtorëve ka miratuar **Planin e Biznesit për vitin 2017** të N.P.L "Stacioni i Autobusave" Sh.a.

**Me respekt.....**

## **PËRMBAJTJA**

- I. Prezantimi i biznesit/historia**
- II. Vizioni dhe misioni**
- III. Objektivat e biznesit**
- IV. Analizat financiare**
- V. Pasqyra e të punësuarve(Organogrami)**
- VI. Resurset e nevojshme & Buxheti**
- VII. Qasjet për arritjen e objektivave dhe zbatimi i tyre**
- VIII. Konsumatorët**
- IX. Mekanizmat përcjellës**
- X. Detyrimet karshi konsumatorëve dhe publikut**



N.P.L"STACIONI I AUTOBUSAVE"SH.A –SUHAREKË

## **Plani i biznesit për periudhën 2017**

### **1.Hyrje**

Plani i biznesit është një përmbledhje e shkruar e aktivitetit të propozuar dhe parashikuar të kompanisë ku varësisht nga nevoja dhe synimet e kompanisë këto aktivitete të propozuara janë 1(një)vjeqare. Ky plani i biznesit është një dokument i gjallë, evolutiv që shpreh ardhmërinë e kompanisë. Ne si ekspertë vlerësojnë se plani i biznesit është një nga mjetet më të rëndësishme të kompanisë. Plani i biznesit është përgatitur për vetë kompaninë,duke kopjuar strukturën e më poshtme dhe duke zëvendësuar përshkrimet me të dhënat konkrete, të këtij plan të biznesit.

**Detajizimi i përmbajtjes së plani të biznesit të ndërmarrjes N.P.L"Stacioni i autobusave"SH.A**

### **1.1.Pëmbajtja**

Plan biznesi përmbanë detaje se si do të zhvillohet biznesi,në periudhën 1(një) vjeqare dhe periudhen se kur do të merren vendimet e veprimit, kush do të marrë pjesë në implementimin e këtij plani dhe si do të menaxhohen paratë. Strategjia e krijimit të planit të biznesit varet se për zhvillimin (rritjen) e biznesit nevojiten financa investime, Gjithashtu gjatë implementimit të tij duhet përqendruar rreth asaj se si do të arrihet me sukses të gjenerohen të hyra dhe kontrolli i shpenzimeve operuese përmes këtij plani.

Konkretisht ky plan i biznesit fillimisht përfshinë një koncept fillestarë dhe të bazuar mbi objektivat, synimet, arsyet e biznesit, pastaj përfshinë një përshkrim të situatës në moment të nismëtarëve të projektit të biznesit ose të situatës në moment të biznesit ekzistues (që tenton drejt zgjerimit). E rëndësishme është se ketu jepen të dhëna mbi grupin menaxhues,për shërbimin i cili do të ofrohet, mbi konsumatorët ose klientët të cilët do të jenë gjenerues të profitit(fitimit), i cili synohet përmes këtij plani. Gjithashtu, duhet analizuar edhe rreziqet që kanosen,nga rrethanat e pa parashikuara,nga analiza jo e sakët e parashikimit.

Përfundimisht ky përshkrim tregon se si pretendohet caktimi i çmimit, si mendohet të realizohet shitja (ofrimi i shërbimit), cilat taktika do të përdoren për të arritur deri tek operatori(konsumatori), detaje mbi shpërndarjen,dhe mënyrën e implementimit të marketingut. Për të qenë i gjithë plani komplet gjithashtu do të sigurojm edhe të dhëna konkrete financiare rrethe gjithë prapa përgatitjes, realizimit të planit si dhe realizimit të profitit nga ofrimi i shërbimeve të caktuar.

## **1.2.Historiku i shkurtër**

Stacioni i autobusave në Suharekë punën e ka filluar si njesi punuese në vitin **1976** në kuadër të Ndërmarrjes për transport të udhëtarve dhe mallrave »Kosovatrans« me seli në Prizren.Karakteri i veprimtarisë ka qen shërbyese me të gjitha elementet faktike dhe juridike të cilën edhe sot e kësaj dite e kryen me plotë sukses.

Stacioni i Autobusave në Suharekë ka objektin prej **285m<sup>2</sup>** me lokale percjellëse si salla e udhëtarve (pritjes),zyrave të administratës,sporteleve,restaurantin,nyjet sanitare.

Mbrenda rrethojave stacioni ka pisten(trasën), peronat për kyqjen e operatorve për linjat sipas rendit të udhëtimit në relacione të ndryshme në sipërfaqe prej **2800m<sup>2</sup>**,gjithashtu ka një sipërfaqe(lulishte)prej **300m<sup>2</sup>** dhe njësipërfaqe prej **600m<sup>2</sup>** të pa shfrytëzuar mbrapa objektit.

Stacioni i Autobusave e ushtron veprimtarin shërbyese në ngastren kadastrale nr.1090/1,Pasuri Shoqrore nga e cila ngaster ju është dhën sipërfaqja prej **4488m<sup>2</sup>**.sipas Vendimit **Nr.351-107 dat:16.11.1976,KK-Suharekë**.

## **2.Përmbledhja ekzekutive**

**2.1. Prapavija** – Prapavija e kompanisë „Stacioni i autobusave“Sh.a në Suharekë,është:Qendër grumbullimi,distribuimi dhe plotësimi i segmentit të ekonomisë, tregut të shërbimeve në lemin e transportit rrugor të udhëtarve;

Mirëmban,ofron dhe rregullon qarkullimin e transportit rrugor të udhëtarve,në linja:**Urban;Ndërrurban** dhe **Ndërkombëtar**, sipas rendit të udhëtimit,në shërbimë të udhëtarve(pasaxherëve)dhe operatorëve(transportuesve).

**Menaxhimi** (të dhëna mbi firmën)

**2.2. Grupi i menaxhimit** – Këtu po paraqesim numrin e strukturës menaxheriale dhe strukturën e shtrirjes së këtij menaxhmenti:

- **Komisioni i Aksionerve**
- **Bordi i Drejtorve i përbër prej 4+1**
- Kryeshefi ekzekutiv
- Udhëheqësi financiar dhe i thesarit
- Udhëheqësi i punëve juridike-sekretari i ndërmarrjes
- Dispeqeri
- Stafi i punëtorve-punëtorët drejtëpërdrejt në punë.

**2.3. Përgjegjësitë** – Përgjegjësitë e menaxhmentit të lartë,janë:

- **Kryeshefi ekzekutiv**
- **Udhëheqësi financiar dhe i thesarit**
- **Udhëheqësi i punëve juridike-sekretari** i ndërmarrjes,të cilët me kontributin e tyre do ndikojn në ngritjen e cilsisë së punës dhe suksesit afarist,dhe janë përgjegjësit në punë.

**2.4. Koncepti** - Koncepti i kompanisë konsiston në ofrimin e shërbimeve sa më cilësore,ndaj operatorve ekonomik dhe pasaxherëve, përmirësim të infrastrukturës dhe stabilitetin financiar afatëgjatë dhe të qendrueshëm.

**Objektivat**-Stacioni i autobusave në Suharekë funksionon në mënyrë normale si veprimtari publike-shërbyese nga shërbimi i peronizimit.

Nga themelimi e gjër me sotë Stacioni i Autobusave ka vepruar me afarizem të mirë,dhe pa obligime ligjore,ndaj asnjë institucioni si veprimtari publike shërbyese me interes të veçantë,dhe si objektiv të zhvillimit ka ngritjen e cilësis së shërbimit ndaj operatorve dhe

pasaxherve duke iu krijuar kushte më cilësore ambientale,informacione dhe akomodim në pritjen shkuarje-ardhje në linjat e udhëtimit,në relacione të ndryshme.

### **3. Linjat e qarkullimit**

- Janë të rexhistruara **143** linja urbane; **57** linja ndërurbane **Suh-Pz**; **22** linja ndërurbane **Suh-Malishevë** dhe **82** linja Ndërurbane(tranzite)**Pz-Suh-Prishtinë** dhe anasjelltas. Gjithësejt:**304 linja**. (Të planifikuara për 2017).
- I tërë territori i komunës sonë është mbuluar me qarkullimin transportit rrugorë të udhëtarve ku pikënisjen dhe këthimin e kanë nga Stacioni.
- Nga Stacioni Ardhja-Këthimi mbrenda 24 orëve transportohen në të gjitha drejtimet mbi **8700** Udhëtar(Pasaxher)të të gjitha kategorive,si punëtor të profileve të ndryshme:të arsimit,administratës,student ,nxënës të shkollës së mesme dhe fillore etj.

**3.1. Menaxhimi** - Përshkrimi i menaxhimit të këtij projekt të ri,është vendosja e objektivit,misionit dhe pikat e suksesit(pikat e suksesit nënkupton ato elemente si të domosdoshme për arritjen e suksesit dhe këto pika janë:

- Ofrimi i shërbimeve për operatorët e transportit në komunikacionin rrugorë të udhëtarve.
- Pranimi dhe përcjellja e udhëtarve në të gjitha linjat
- Përcjellja e levizjes së autobusave sipas rendit të udhëtimit
- Mbajtja e evidencë dhe raportit sipas rendit të udhëtimit
- Informimi i udhëtarve mbi ardhjen-nisjen e operatorëve.
- Mbikqyrja dhe kontrolli i transportit sipas rendit të udhëtimit i cila ndikon në ngritjen e efikasitetit dhe të përgjegjësisë të operatorëve.
- Stacioni ka potencial,infrastruktur dhe lokacion të ndërtuar me të gjitha objektet për shërbimin e udhëtarve-operatorëve në kushte normale.
- Pranimi dhe përcjellja e udhëtarve në linja urbane;ndërurbane dhe ndërkombëtare.
- Akomodimi i udhëtarve(pasaxherëve) dhe siguria e tyre
- Eliminimi i ngarkesave në trafik në shumë pika të shpërndarjes dhe marrjen së udhëtarve vendë e pa vendë
- Është nyje(pikë-lokacion) kyqë për qarkullimin e transportit rrugorë të udhëtarve,sepse transport tjetër të organizuar të udhëtimit nuk ka.
- Pranimi dhe përcjellja e udhëtarve në linja urbane;ndërurbane dhe ndërkombëtare.
- Dhënja e mundësisë udhëtarit dhe operatorit për informim real,të saktë,të shpejtë dhe precizë,të cilët nuk do të kenë humbje në kohë dhe pritje të panevojshme.

**3.2. Plani Financiar**-Pikat kyqë të planit financiar,si baza themelore janë: **të hyrat nga shërbimet e peronizimit dhe qiraja.**

**Pozita financiare e Stacionit të Autobusave në Suharekë**

- Bruto të hyrat vjetore në N.P.L“Stacionin e autobusave“janë parashikuar të sillen për vitin 2017 rrethë 148,450.00€.
- Edhe pse kemi planifikuar(parashikuar)një rritje të lehtë prej 0.60% krahasuar nga vitit 2016,do theksuar se Aplikimi i sigurimeve shëndetsore do të ndikoj në planifikimin 2017.
- Nuk ka asnjë obligim ligjor gjatë operimit ekonomik dhe financiar institucioneve siqë janë:KK-Suharekë(taksat komunale;Tatimi në pronë; A.tatimore; Komunalisve të Ujit; Mbeturina; KEK-ut,PTK-së etj.Për të gjitha kemi deshmi dhe argumente se jemi azhur në kryerjen e obligimeve të përcaktuara ligjore.

- Punojm me afarizëm pozitiv.

**4. Udhëheqja** – Struktura menagjeriale dhe udhëheqëse e N.P.L“Stacionit të autobusave“sh.a. mbikqyret dhe udhëhiqet nga:

**a/.Komisioni i Aksionerëve**,është organi më i lartë që mbikqyr punën e ndërmarrjes përmes mekanizmave të zgjedhur për funksionim sa më të mirë dhe angazhohet me kontributin e tij me takime 2(dy)herë gjatë muajit.

**b/.Bordi i Drejtorëve** si organ më i lartë pas Komisionit të Aksionerëve,mban takime të rregullta 2(dy) herë në muajë dhe sipas nevojës Drejtoret e Bordit vizitojn her pas here dhe në menyrë rigoroze punën e Kryeshefit Ekzekutiv dhe dy Zyrtarëve të lartë. Kontributi i Bordit të Drejtorëve në këtë planifikim buxhetor është i jashtëzakonshem me vërejtje dhe sygjjerime.Veprimtaria sherbyese në lëmin e transportit rrugor të udhëtarve ka karakteristika e veta sepse levizja e pasaxherve dhe operatorve ekonomik është ofertë jo konstante(fikse),por relative e cila kërkon një përkushtim dhe qasje spacificke në mënyr që parashikimi të jetë më sa më i drejtë.

**4.1. Burimet financiare** – Ndërmarrja ka burimet e veta financiare nga **sherbimi i peronizimit** dhe **qiraja**,nga këto të ardhura mbulohen të gjitha shpenzimet operative.

### 1.1. Tabela e të Hyrave financiare 2015

| BURIMET FINANCIARE | 2015               |
|--------------------|--------------------|
| PERONIZIMI         | 11,734.57€         |
| QIRAJA             | 7,178.45€          |
| NGA DENIMET        | 422.07€            |
| <b>TOTAL:</b>      | <b>122,335.09€</b> |

**P.S.**Vlerat janë llogaritur pa TVSH(Tatimin në vlerën e shtuarë).

Planifikimi për vitit 2017 do të ketë një ngritje nga sherbimi i peronizimit(Hyrja),duke llogaritur se do të ngritet vetëdija dhe angazhimet e institucioneve përkatëse të Inspektoriatit në mënyrë që OE të veprojnë konform ligjit për komunikacionin rrugor.

Ndërsa qiraja do të jetë e planifikuar sikur në vitin 2016, (mujore)për shfrytëzuesit e qirasë.

### 1.2. Tabela burimeve financiare e të Hyrave Janar-Shtator/2016

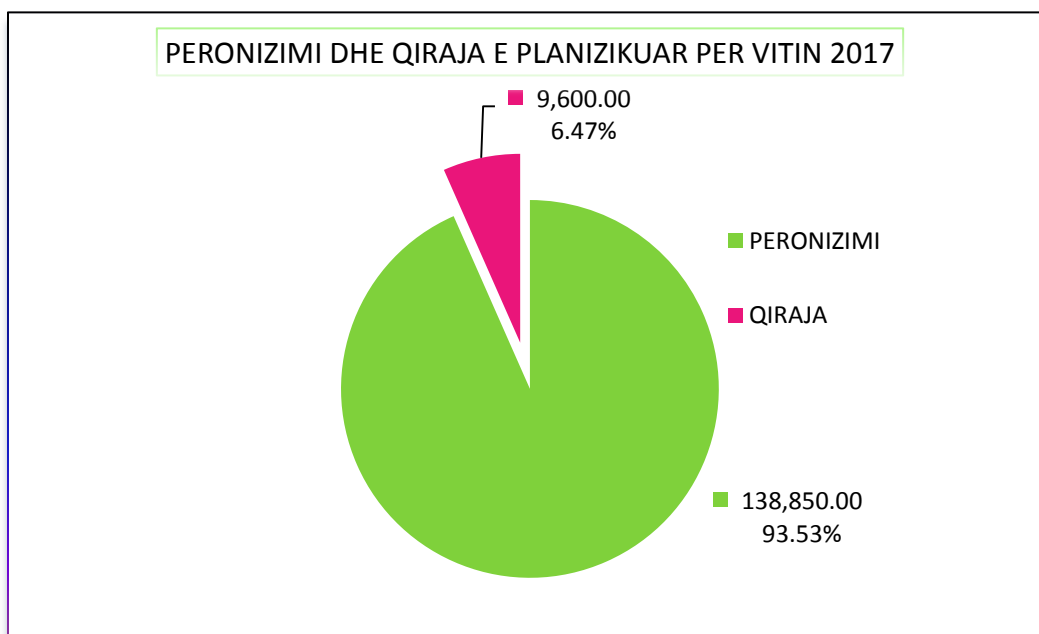
| BURIMET FINANCIARE | 2016               |
|--------------------|--------------------|
| PERONIZIMI         | 103,977.50€        |
| QIRAJA             | 7,200.00€          |
| <b>TOTAL:</b>      | <b>111,177.50€</b> |

**P.S.**Vlerat janë llogaritur me tvsh(Tatimin në vlerën e shtuarë).Vlenë të theksohet se nga viti paraprak kemi një rritje e të hyrave prej 0.60%

### 1.3. Tabela e burimeve financiare të planifikuar(parashikuar) për vitin 2017

| BURIMET FINANCIARE | PLANIFIKUAR<br>2017 | Pjesmarrja në<br>%(perqindje) |
|--------------------|---------------------|-------------------------------|
| PERONIZIMI         | 138,850.00€         | 93.53 %                       |
| QIRAJA             | 9,600.00€           | 6.47 %                        |
| <b>TOTAL:</b>      | <b>148,450.00€</b>  | <b>100 %</b>                  |

P.S.Vlerat janë llogaritur me tvsh(Tatimin në vlerën e shtuarë me 18%).

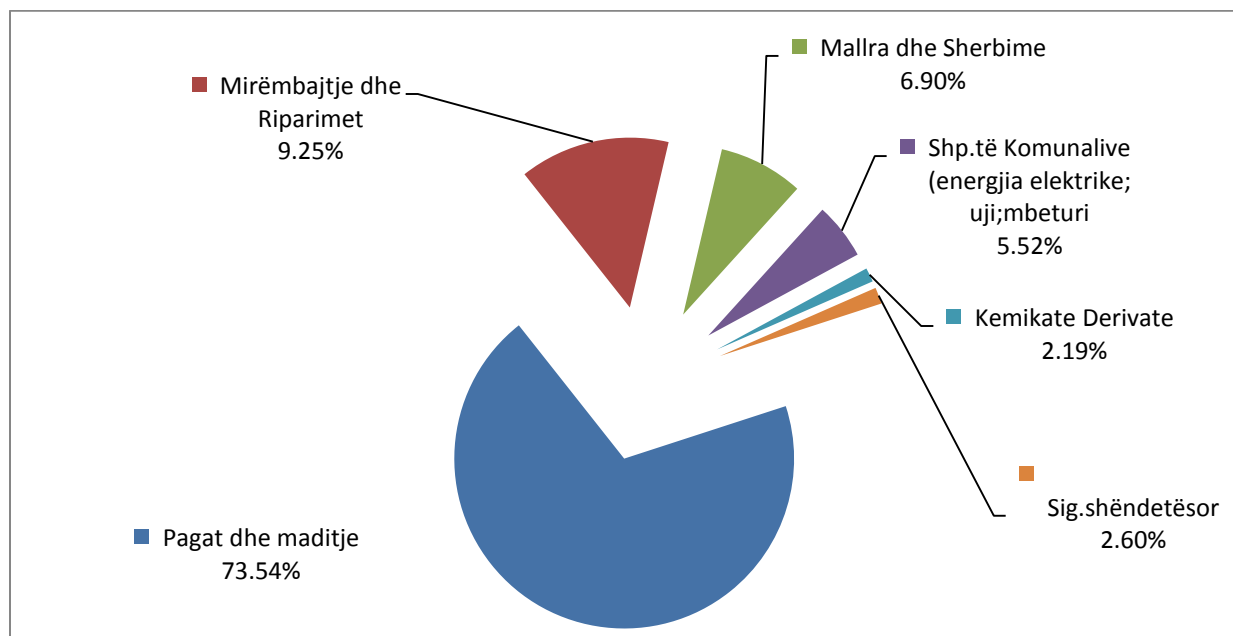


Bruto e hyra prej **148,450.00€** mjete të cilat do të alokohen dhe destinohen për shpenzime operative sipas kategorive ekonomike,shp.operative të ndërmarrjës.

Paga dhe meditje.....90,620.00€  
Riparime dhe mirëmbajtja.....11,400.00€

|   |                           |
|---|---------------------------|
| Mallra dhe sherbime .....                                     | 8,500.00€                 |
| Shpenzime komunale(energja elektrike;uji dhe mbeturinat)..... | 6,800.00€                 |
| Kemikate derivate.....  | 2,700.00€                 |
| Sigurimi shëndetësor.....                                     | 3,200.00€                 |
| <b>Shpenzime operative Total.....</b>                         | <b><u>123,220.00€</u></b> |

**Tabela e shpenzimeve operative gjatë vitit 2017 dhe përqindja e pjesmarrjes në Fitimin bruto vjetorë**



**1.4.Tabela e shpenzimeve operative të planifikuara për vitin 2017**

| Nr. | Kategorit ekonomike                    | Pjesmarrja në shpenzime | Pjesmarrja në % (përqindje) |
|-----|--|-------------------------|-----------------------------|
| 1   | Paga, meditje dhe sigurimi shëndetësor | 90,620.00€              | 73.54%                      |
| 2   | Riparime dhe mirëmbajtje               | 11,400.00€              | 9.25%                       |
| 3   | Mallra dhe sherbime                    | 8,500.00€               | 6.90%                       |
| 4   | Shpenzime komunale                     | 6,800.00€               | 5.52%                       |
| 5   | Kemikate (pastrim-higjienike) derivate | 2,700.00€               | 2.19%                       |
| 6   | Sigurimet shëndetësor                  | 3,200.00€               | 2.60%                       |
|     | <b>TOTAL</b>                           | <b>123,220.00€</b>      | <b>100%</b>                 |



- Kategoria ekonomike, **Paga, medijtje**, janë planifikuar pagat e Komisionit të Aksionerve; Bordit të Drejtorëve; Pagat e punëtorëve sipas vendëve (pozitive) të punës.
- Kategoria ekonomike, **Riparime dhe Mirëmbajtje** të planifikuara janë parapa investime në asete, **trasë**, ashtu dhe objekte me qëllim që të kemi shërbime sa më kualitative.
- Kategoria ekonomike, **Mallra dhe shërbime** janë planifikuar shpenzime operative si paisjet dhe inventar (mjete të pastrimit) material hargjues për zyre, të nevojshëm për funksionim sa më të mirë të punëve.
- Kategoria ekonomike, **Shpenzime të komunalive**: janë planifikuar shpenzime operative për energji elektrike, uji, mbeturinat.
- Kategoria ekonomike **kemikate dhe derivate**, janë planifikuar shpenzimet operative për përdorimin e mjeteve kimike të pastrimit dhe dezinfektimit të nyjeve sanitare dhe zyrave të administratës dhe në përgjithësi objekteve, dhe gjithëashtu edhe derivatet për nevoja të gjeneratorit sipas nevojave.
- **Sigurimet shëndetësore** të punësuarëve sipas Ligjit që fillon së zbatuari nga viti 2017

**4.2. Çmimi dhe fitimi** - Sipas analizës çmimet e shërbimit (peronizimi) dhe fitimet do të realizohen duke ngritur cilësinë e shfrytëzimit të peronit nga operatorët e transportit tokësor të udhëtarve (hyrjen-daljen) të cilat vërtetohen me fakte (dëshmi) të raporteve paraprake ditore. Struktura bazë e metodën së përpilimit të çmimeve e të tarifës së peronizimit dhe qirasë është e bazuarë në përlllogaritjen e angazhimeve shërbyese dhe shpenzimeve tjera që ndërlihen me aktivitetin operativ të cilat kanë pjesmarrje në koston e çmimit. Çmimet e peronizimit nga viti 2002 kanë qenë të harmonizuara edhe me Departamentin e Komunikacionit rrugorë të udhëtarve, dhe gjerë me tani nuk janë ndryshuar, dhe do të jenë në fuqi në planifikim edhe për vitin 2017.

#### 1.5. Tabela e çmimit (tarifa) e shërbimit të peronizimit

| Nr.rend. | Trasa e transportit tokësor të udhëtimit     | Çmimi i peronizimit |
|----------|--|---------------------|
| 1        | Urbane                                       | 1.50 €              |
| 2        | Ndërrurban (Suh – Pz, dhe anasjelltas)       | 2.00 €              |
| 3        | Ndërrurbane (Pz – Suh – Pr, dhe anasjelltas) | 2.00 €              |
| 4        | Ndërkombëtare                                | 3.50 €              |

**4.3. Objektivat primare të firmës** – Stacioni ka karakter të interesit të përgjithëshem dhe afatëgjatë në përputhje me dispozitat e Ligjit Nr.03/L-087 dhe Ligjit për ndryshim dhe plotësim Nr.04/L-111 mbi ndërmarrjet publike. Gjatë vitit 2016 do të angazhohemi në implementimin e plotë të të gjitha procedurave dhe rregulloreve në pajtim me Ligjin mbi ndërmarrjet publike, për ndryshim dhe plotësimin e këtij Ligji. Dhe objektivi kryesor i strukturës manageriale për vitin 2017 është rritja e të hyrave respektivisht rritja e arkëtimit, që financiarisht të jemi të vetë qëndrueshëm. Menaxhmenti do të harmonizon fuqinë punëtore, kapitalin real teknik informacionin dhe diturin për të bërë shërbime përkatëse drejtë krijimit të afarizmit sa më pozitiv dhe rentabil.

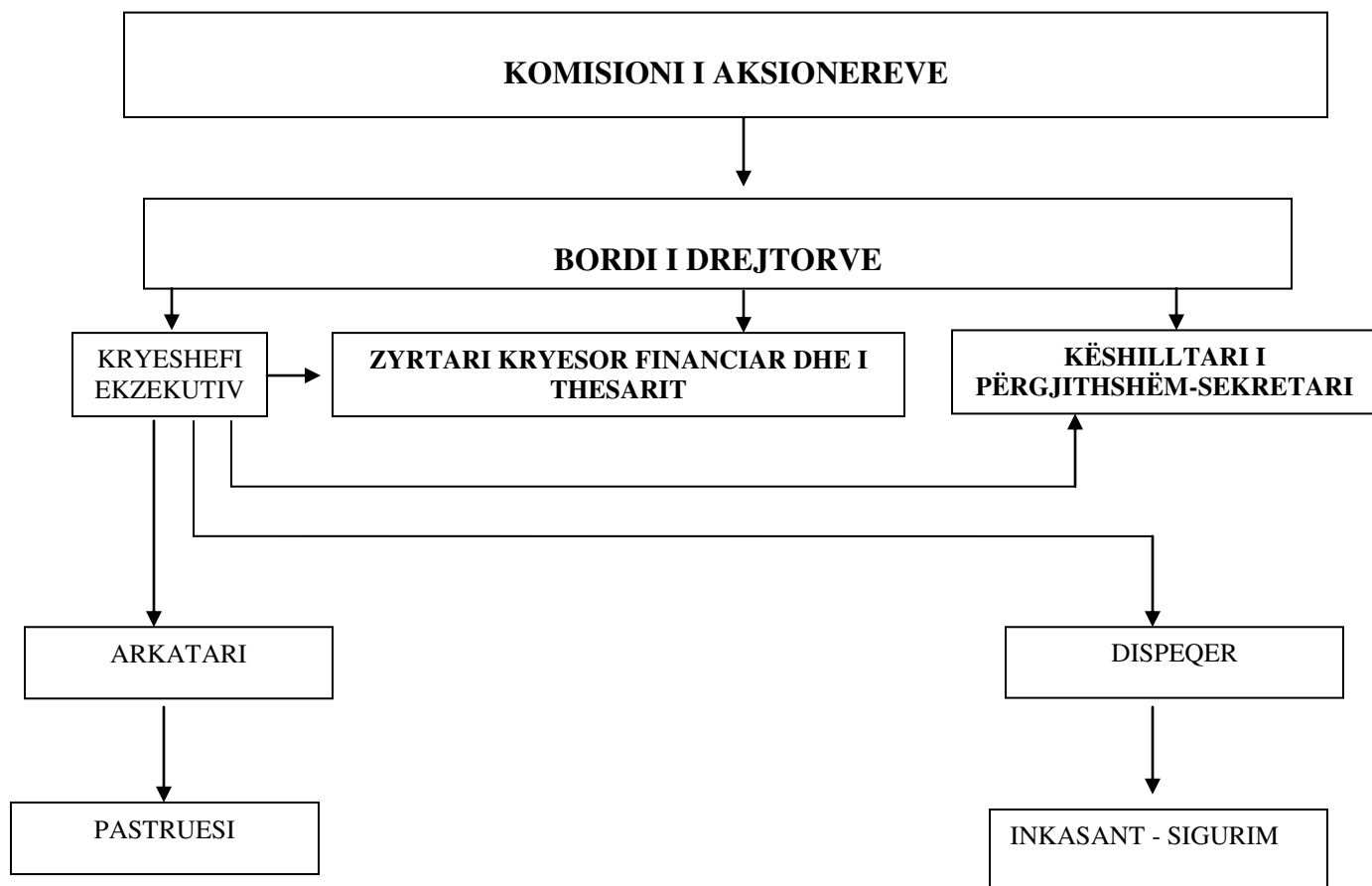
Ky planëprogram zhvillimor ka të bëjë me synimet e N.P.L „Stacioni i autobusave” sh.a. në Therandë në zhvillimin,realizimin e punës konkrete e cila do të rezultoj me profitabilitet dhe prespektiv të shendosh,objektive duke e mbrojtur substancën dhe pasurin gjegjësishtë rritjen e saj me afarizem të mirë dhe stabil.

**Pra,bërja e asaj që deshirojmë me atë që disponojm; ose drejtëpeshimi i objektivave me resurse disponuese.**

#### 4.4. Sistematizimi i vendeve të punës:

Sistematizimi i pozitave(vendeve të punës)pas një analize,Bordi i Drejtorve gjatë muajve **Maj - Qershor 2014**,ka saktësuar organogramin e të punësuarve,duke u mbështetur në legjislacionin e Ndërmarrjës dhe duke vlersuar përgjegjësit dhe detyrat e vendeve të punës,sipas Ligjit,Statutit dhe Rregulloreve për secilin vendë pune ka përcaktuar sistematizimin e të punësuarve e cila do të jet e planifikuar edhe për vitin 2017. Më posht paraqiten bartësit dhe pergjegjësit organizativ dhe strukturen e pozitave të të punësuarëve.

#### Organogramin në N.P.L,„Stacioni i autobusave“sh.a



#### **4.4. Planëprogrami zhvillimor i punës afatëshkurt(një vjeqare).**

Do të ndërmerret masa në rritjen dhe nxitjen e azhuritetit ,efikasitetit, respektimin e orarit të punës, inkasimine e takses së peronizimit si të atij urban(lokalë), dhe atijn ndërurban(tranzit).

Monitorimin permanent të **hyrjes** dhe **daljes** se autobusave të kompanive transportuese, me kamer.

Intervenimin dhe bashkpunimin me inspektorin e komunikacionit rrugor; me SHPK-në; Departamentin e komunikacionit rrugor të udhtarve pran Ministrisë se Infrastrukturës dhe me të gjitha institucionet relevante tjera.

-Menaxhim profitabil dhe të qendrueshem financiar.

-Respektimin e statutit dhe akteve tjera normative(Rregulloreve)të ndërmarrjës të cilat burojnë nga ligji.

-Vënjen në veprim në çdo kohë të laurave(mbyllëseve)në hyrje dhe dalje të stacionit e cila do të ndikoj në sigurin dhe mbarëvajtjen e punve.

-Respektimin e linjave(vijave) për operator(auto-transportues)të të gjitha niveleve(urban; ndërurban dhe ndërkombëtar).

-Sigurimin e kushteve higjenike-sanitare mbrenda në stacion dhe teras, në menyrë që udhëtarët(pasaxhere)të i bëhet pritje në kushte sa më të mira higjenike e funksional.

-Sigurimin me kohë të TAP.për puntor.

-Percjellja e trendeve afariste të ndërmarrjes.

-Vendosja e itinerarit (tabelen e vijave) në vendin të pashem dhe të lexueshëm në mënyrë që udhëtarët mos të kenë huti në drejtimet e deshiruara.

-Vendosjen e ulsëve në teras dhe në sallën mbrenda stacionit për udhëtar.

- Përcjelljen e raportit të rrjedhjes së paras (KESH-it)(hyrjet dhe daljet).
- Hartimi i raporteve financiare dhe raportimi i planit financiar
- Kontabilizimi i të gjitha transaksioneve financiare sipas standardeve të kontabilitetit.
- Hulumtimi dhe pregaditja e projekteve për zgjerimin e kapaciteteve punuëse-sherbyese.
- Pregaditjen e raportit(bilancit) 3(muor); pasqyrimi i të ardhurave:(e ardhura, shpenzimi dhe fitimi për periudhën në fjalë:Përqindja e Neto fitimi / Të hyrat nga sherbimi.

Në këtë periudhë rolë të rëndësishëm do ti kushtohet planit të rrjedhjes së parasë(qarkullimit të parasë), pra hyrjes dhe daljes së parasë në periudhë(ditore; mujore dhe vjetore).

Ky raport financiar për ekonomin e tregut është më i rëndësishmi që mvarsishtë nga kapitali punues shofim afarizëm pozitiv apo negativ në këtë biznes.

Pra parat në fillim të periudhës dhe të gjitha parat që mblidhën (keshi) nga sherbimet(shitjet) janë totali i parasë se hyrë, dhe zbritja e parave të dalat (të gjitha shpenzimet Operacionale) dhe mbetja duhet të jetë pozitive :

Hyryja > se dalja = Rezulltati pozitivë.

**Nga Fitim bruto sipas planifikimit do të ndahën:**

- 9.25 % e të hyrave bruto, do të shfrytëzohen për riparime dhe mirëmbajtje e investime.
- Do të ndjekim politik afariste likuide për të perballuar obligimet financiare(shp.operative) mbrenda periudhës se caktuar kohore dhe realizimin e suksesshem të punve.

#### **4.5. Menaxhimin e konflikteve dhe kontesteve që kanë të bëjnë me fushëveprimtarin e ndërmarrjes sonë.**

Në mesë puntorve , Kompanive transportue dhe personave tjerë.Si përmes : negocimit kompromiseve dhe objektivizmit të drejtë në arritjen e qellimeve të mira,rezulltateve,simpativë dhe respektit të ndërsjelltë.

Në konteste dhe konfliktetë cilat kerkojnë një qasje dhe angazhim më të madhë dhe të cilat janë më të ndertlikuara do të kerkojmë edhe ndihmën nga institucionet relevante dhe përvojat institucionale.

-Shfrytizimin e masmediave të shkruara dhe elektronike për propagandim dhe reklamim të rezultatvenë lidhje me punën gjithënjë duke e ruajtur sekretin dhe kredibilitetin e ndërmarrjes,sigurim të vazhdueshem të rrjetit informuës permes **web-faqës për** qasje dhe informim( **www.stacioniautobusave-suh.com**).

-Kontakte me Kompani transportuese në lidhje me sherbime sa ma cilsore për udhëtar në nivel të komunës sonë.

-Kryerjen e të gjitha obligimeve ndaj administratës së shtetit,dhe të tjera.

**Në planin e investimeve afatëshkurta do të kemi qasje në:**

- Mirëmbajtja e platos (terasës) nga kushtet atmosferike.
- Mirëmbajtja e tërsishme( rrethinës) e sipërfaqës së stacionit.
- Mirëmbajtjen(lyerjen) e objektit dhe aftësimi për punë të lokaleve të mbrendëshme (zyrave),të cilat duhet mirëmbajtur për shkak të amortizimit dhe vjetërsis.

#### **Plani afatëshkurtë 1 (vjeqarë)**

Me qellim që vizioni dhe objektivat e zhvillimit të ndërmarrjes të jenë profitabile do të zhvillohen aktivitete fitimprurse dhe ruajtjen e stabilitetit gjegjësishtë zgjedhjen e mënyrave për maksimizimin e fitimit si shfrytizimi i aktiviteteve,kombinimi:

- Nga eksperienca dhe preferenca e bizneseve.
- Investimeve fikse.
- Krahasimi i treguësve (buxheteve në investime).

Hapë shumë i rëndësishëm i ketij plani është përfshirja e të gjitha të ardhurave dhe shpenzimeve gjatë periudhës e cila janë shprehur në buxhetin e firmës.

**Në këtë periudhë planifikojmë realizimin e këtyre objektivave:**

1. Mirëmbajtja e rrethojës mbrojtës nga rruga kryesore „Brigada 123”,dhe tërsisht rrethojave të sipërfaqës ku zhvillohet veprimtaria e ndërmarrjes,në mënyrë që të krijohet siguri më e madhe për udhëtar.
2. Mirëmbajtja dhe Rregullimin i WC(nyjeve sanitare)mbrapa objektit të ndërmarrjes të cilat do të krijojn kushte më të mira higjenike dhe sanitare.

#### **Synimet e biznesit**

- Ruajtjen e pasurisë dhe mjeteve themelore.
- Krijimin e vendeve të lira të punës – sipas vëllimit të punëve.
- Rritja e përgjegjësisë në punë.

#### **4.6. Objektivat financiare**

**4.7. Kërkim dhe zhvillim** – sektori për kërkim dhe zhvillim është përgjegjësi e Kryeshefit ekzekutiv; Udhëheqësi financiar dhe të thesarit,dhe Udhëheqësit të punëve juridike-sekretari.

**4.8. Mbështetje nga jashtë** –Do kërkojm të keni mbështetje profesionale,nga niveli lokal si dhe atij qendror,ose bashkëpunime me të tjerët,për lëmi të ndryshme nga fusha e veprimtarive shërbyese(transportit të udhëtarve).

### **5. Përshkrimi i shërbimit(produktit)**

**5.1.** Veprimtaria momentale,është shërbimi(peronizimi)me **93.53%**,dhe **6.47%** nga qiramarrja e cila participon në bruto të hyrat buxhetore të ndërmarrjes.

**5.2. Teknologjia gjegjëse** –është ofrimi i shërbimit të peronizimit operatorve të transportit tokësor të udhëtimit.

#### **5.3. Qëllim i dobishëmeris dhe të mirave,për pasaxher dhe operator**

- Akomodimi i udhëtarve(pasaxherëve) dhe siguria e tyre
- Dhënja e mundësisë udhëtarit dhe operatorit për informim real,të saktë,të shpejtë dhe precizë,të cilët nuk do të kenë humbje në kohë dhe pritje të panevojshëme.
- Pranimi dhe përcjellja e operatorve, në linja urbane;ndërrurbane dhe ndërkombëtare.

**5.4. Cikli jetësorë** – Cikli i jetës së shërbimit dhe veprimtaris shërbyese është i pa kontestueshe dhe afatgjatë në të cilin implikime do të ketë edhe shumë faktor tjerë relavant

**5.5. Infrastruktura** - Infrastruktura rrugore në KK-Suharekë është e ndërtuar mjaftë nga qendra komunale në drejtime urbane deri në vendbanimet edhe më të thella malore ku edhe ka mundësuar zhvillimin e transportit tokësor të udhëtarve.

- Nga Suharekë janë të asfaltuara të gjitha rrugët të cilat janë arterjet kyesore ku zhvillohet qarkullimi i komunikacionit rrugorë si:
  - Rruga: Suharekë-Rahovecë
  - Rruga:Suharekë-Mamushë
  - Rruga: Suharekë-Nishorë(Breshancë-Pagarushë-Dragobil)
  - Rruga: Suharekë-Leshan-Tërrnje-Nepërbisht
  - Rruga: Suharekë-Reqan-Budakovë-Papaz
  - Rruga: Suharekë-Grejkocë
  - Rruga :Suharekë-Mushtisht
  - Rruga:Suharekë-Vraniq etj.

Suhareka është e lidhur me të gjitha lokalitetet urbane(fshatëra),me rrugë të asfaltuara,me rreth 195km,dhe të gjerësisë mesatare rreth 5.00m.

**6. Lista e Operatorve(konsumatorëve)** – Lista e operatorve(konsumatorëve)që Stacioni i autobusave i u ofron sherbime janë:Urban;Ndërrurban dhe Ndërkombëtar si më poshtë:

**Konsumatorët** – Operatorët transportit tokësor të udhëtarve,të linjave urbane,ndërrurbane dhe ata ndërkombëtare,si dhe ato sezonale të turizmit;piknikut;eskurzionet.

### 1.1. Urban: Linja Suharekë – vendëbanime(fshatëra)

| Emri i kompanisë-Operatorit | Vendi      | Transporti me autobusë |
|-----------------------------|------------|------------------------|
| DIANA                       | BUDAKOVË   | Po                     |
| VRANIQI TRANS               | VRANIQ     | Po                     |
| MELI                        | MUSHTISHT  | Po                     |
| XHATI                       | GJINOCË    | Po                     |
| SHARRI                      | GREJKOC    | Po                     |
| GASHI                       | GELANCË    | Po                     |
| XENI TOURS                  | LESHAN     | Po                     |
| SHUKAJ TOURS                | SAMADREXHË | Po                     |
| SABA TOURS                  | NISHOR     | Po                     |
| ELI TOURS                   | DOBËRDELAN | Po                     |
| PONI                        | VRANIQ     | Po                     |
| LENTI                       | VRANIQ     | Po                     |
| BENI TOURS                  | TËRRNJE    | Po                     |
| GIMI                        | TËRRNJE    | Po                     |
| LONI                        | TËRRNJE    | Po                     |
| DELTI                       | STUDENQAN  | Po                     |
| KOMBI QADRAK                | QADRAKË    | Kombi                  |
| MAQITEVA                    | MAQITEVË   | Kombi                  |
| SUKA TRANS                  | BLLACË     | Po                     |
| BLLACA TRANS                | BLLACË     | Po                     |
| SEDOLLI                     | PAPAZ      | Po                     |
| SHQIPRONI                   | BRESHANC   | Po                     |
| DITI-SONI                   | STRAVUQINË | Kombi                  |
| KOMBI TAXI                  | SLLAPUZHAN | Kombi                  |

### 1.2.Ndërrurban:Linja Suharekë – Prizren dhe anasjelltas

| Emri i kompanisë-Operatorit | Vendi      | Transporti me autobusë |
|-----------------------------|------------|------------------------|
| DARDANI                     | STUDENQAN  | Po                     |
| BENI                        | LESHAN     | Po                     |
| BLEDI                       | KORRISHË   | Po                     |
| BESI TOURS                  | STUDENQAN  | Po                     |
| ELI                         | DOBËRDELAN | Po                     |
| FATI                        | SUHAREKË   | Po                     |
| GIMI                        | TËRRNJE    | Po                     |
| JETA                        | SUHAREKË   | Po                     |
| LENTI                       | VRANIQ     | Po                     |
| LONI                        | TËRRNJE    | Po                     |
| SHPEJIMI                    | REQANË     | Po                     |
| XENI                        | LESHANË    | Po                     |
| XHATI                       | GJINOCË    | Po                     |

### 1.3.Ndërrurban:Linja Suharekë – Malishevë dhe anasjelltas

| Emri i kompanisë-Operatorit | Vendi     | Transporti me autobusë |
|-----------------------------|-----------|------------------------|
| ALBERTI                     | SENIKË    | Po                     |
| DIDI                        | BELLANICË | Po                     |
| LINDI                       | BELLANICË | Po                     |
| TEUTA                       | SUHAREKË  | Po                     |
| SUKA                        | BLLACË    | Po                     |
| ALBERTI                     | SENIKË    | Po                     |

### 1.4.Ndërrurban:Linja Prizren - Suharekë – Prishtinë dhe anasjelltas

| Emri i kompanisë-Operatorit | Vendi | Transporti me autobusë |
|-----------------------------|-------|------------------------|
| ARBËRIA                     |       | Po                     |
| ATMAXHA                     |       | Po                     |
| BASHKIMI                    |       | Po                     |
| BRESI                       |       | Po                     |
| DIDI                        |       | Po                     |
| DRINI                       |       | Po                     |
| DARDANI                     |       | Po                     |
| ERËZA                       |       | Po                     |
| FIDANI                      |       | Po                     |
| FATI                        |       | Po                     |
| GASHI                       |       | Po                     |
| HALIMAJ                     |       | Po                     |
| JETA                        |       | Po                     |
| TOSA                        |       | Po                     |
| MERKATORI                   |       | Po                     |
| MIRI                        |       | Po                     |
| SHPEJTIMI                   |       | Po                     |
| SHARRI                      |       | Po                     |
| SHARR TRAVEL                |       | Po                     |
| VEKTORI                     |       | Po                     |
| ZHURI                       |       | Po                     |

## 7. Rreziqet

Përshkrimi i rreziqeve që mund të pasojn dhe të krijojn jo stabilitet,janë ato natyrale, shtetërore, apo ekonomike:

**7.1. Faktorët e rrezikut që mundë të pengojn funksionimin e stacion, në shërbim të pasaxherve(qytetarve)dhe operatorve ekonomik,dhe ofrimin e shërbimit janë:**

- Çrregullimi i transportit të mirëfillët rrugorë për udhëtarëve
- Humbja e vendëve të punës të një numri të punëtorve, tani edhe në moshë
- Ndërrimi i destinacionit-veprimtarisë
- Mos funksionim total me pasoja afatëgjate.

**8. Zotimet: Bordi i drejtorëve,Menaxhmenti**

Përmbledhja dhe prezentimi i këtij plan biznesit ka të bëjë me përshkrimin e zotimeve të cilat do të shfrytëzohen për zhvillimin normal dhe objektiv të N.P.L.,Stacioni i autobusave”sh.a..

**8.1. Pyetja: A i plotëson nevojat**

Stacioni i Autobusave pas një analize të planit zhvillimor afatëmesëm dhe ati afatëgjat dhe duke i pa trendin e zhvillimit konkludojm se, nuk i plotëson nevojat dhe kërkesat mbi transportin publik të udhëtarve në Republikën e Kosovës si e vetmja arterje e transportit tokësor të udhëtimit.

**8.2. Pyetja :Çka duhet të ndërmerret**

Stacioni i autobusave i ndërtuar në vitin 1976 për periudhen ka plotësuar kërkesat dhe nevojat e kohës,mirëpo zhvillimi i hovshëm dhe e vetmja mënyrë e udhëtimit tani ka krijuar probleme lokacioni,për të absorbuar levizjen dhe shërbimin e transportit të udhëtarve.

**8.3. Vështëresit tona:**Hapsira ku zhvillohet transporti publik i udhëtarve ka sipërfaqen 4485m<sup>2</sup>,e cila nuk shfrytëzohet vetem për transportin e udhëtarve si:mbi 400m<sup>2</sup> e shfrytëzojn disa lokale afarist me leje të përkoshme të objekteve montazhë,të cilat vetëm sa i sjellin probleme funksionimit normal të veprimtarisë së stacionit kur dihet se çfarë destinimi ka. Gjithashtu një sipërfaqe prej 600m<sup>2</sup> mbrapa objektit të Stacionit e destinuar me projektin e ndërtimit të stacionit si siperfaqe për ndertimin e kanalit për perdorim të shiqimit të automjetit nën pjesën që ka të bëjë me frenat dhe pjesë tjera teknike,kjo sipërfaqe tani nuk shfrytëzohet për asgjë.

**8.4. Propozim:Zgjidhja e problemit:**

Eliminimi i objekteve të cilat janë penges për zhvillimin e punëve normale të stacionit,zgjidhja e lokacionit më periferik dhe ndërtimi i objektit të ri,krijimi i hapsirës për levizje të operatorve dhe pasaxherëve.

Studimi dhe pregaditja:**Projektimi i objektit të ri.**

Ndërtimi i objektit me standarde bashëkohore dhe shfrytëzimi i tër sipërfaqës për destinacionin e transportit të udhëtarve.

**8.5. Përfundimi**

Ky planifikim mund të mos ketë përfshir të gjitha detajet të cilat janë kryer dhe do të kryhen në të mirë të Ndërmarrjës;Pasaxherëve dhe Operatorëve të transportit të udhëtarëve,por ne si menaxhment zotohemi se do të punojm që detyrat e planifikuara nga ky planifikim buxhetor 2017,do të përmbushën në tërësi në bashkëpunim me KE;Bordin e Drejtorëve dhe dy Zyrtarët e Lart të ndërmarrjës.

**Suharekë :19.10.2016**

**Kryeshefi ekzekutiv**

---

**/Halit Elshani,ecc.dilp./**